



Stichting Bloeyendael

Postbus 85017,
3508 AA Utrecht
Tel. 030 – 2512 058
ING 344 66 500



INFORMATIEBULLETIN 2009 / NR 3

Ouderwets actievoeren

Afgelopen zomertijd moesten we flink aan de bak. Dit keer niet alleen voor het beheer van het park, maar ook om ons te verzetten tegen aantasting van Bloeyendael. Al eerder meldden we u van de plannen om rond Utrecht meer snelwegen aan te leggen. Met ons hebben velen hiertegen geprotesteerd. In het voorjaar hebben Utrechtse groepen een professioneel plan opgesteld om bereikbaarheidsproblemen op te lossen zonder extra snelwegen. Bij de Tweede Kamer en de gemeenteraad Utrecht kreeg dit plan, 'de Kracht van Utrecht', veel bijval. Bloeyendael heeft hier bij verschillende openbare gelegenheden steun aan gegeven.

Verder besloot de provincie om het Fortis gebouw te kopen en de huidige plek te verlaten. De toekomst van het huidige provincieterrein, waarvan de provincietuin prachtig aansluit op Bloeyendael, is niet duidelijk. Wij hebben gemeente en provincie nadrukkelijk aangesproken op bescherming van tuin en Bloeyendael. Onze zorg hebben we ook overgebracht aan de nieuwe wijkwethouder, die we in augustus hebben rondgeleid in het park. Over al deze onderwerpen treft u elders in dit bulletin meer informatie.

Maar laten we niet vergeten dat er afgelopen zomer ook in het park flink is gewerkt: begin juli en eind september is er in twee rondes veel maaisel van het grasland afgevoerd. Dankzij de groeiende zomer was het veel werk, maar het weer en onze onvermoeibare vrijwilligers werkten mee. Het verschrallen van het park, met als gevolg een steeds mooiere bloemenpracht, krijgt zo gestalte. Tussendoor hebben we ook de gemaaide graanakker afgehaald in eind augustus. Het jonge groen van de nieuwe inzaai is al weer te zien. (TR)

OKTOBER 2009

Bent u geïnteresseerd in werk als vrijwilliger in natuurpark Bloeyendael (snoeihout slepen in de winter, hooien in de zomer, paden bladvrij maken in de herfst, graanakker beheren, vuilrapen, nestkastbeheer, etc) dan wel in andere werkzaamheden, zoals postbezorging?

Mail ons voor inlichtingen info@bloeyendael.nl of bel 030 / 2512 058.

Meer informatie op onze website www.bloeyendael.nl.



Meer snelwegen?

Die kans is nog steeds heel groot dat er rondom Utrecht meer en bredere snelwegen worden aangelegd. Eerder informeerden we u al over de commotie die de Startnotitie Ring Utrecht afgelopen winter teweegbracht, met name over de variant met een nieuwe snelweg vlak langs Amelisweerd en Rhijnduinen. In een andere variant zou de Waterlinieweg, die pal langs Bloeyendaal loopt, tot een snelweg worden 'gepromoveerd'. Na massale protesten en duizenden bezwaarschriften, waaronder die van ons, is men aan het studeren gegaan om een voorkeursvariant te kiezen. Aanvankelijk zou begin van de zomer die knoop worden doorgesneden, maar dat is inmiddels doorgeschoven naar 3 november.

Groot kritiekpunt was het ontbreken van een variant met een geheel ander vervoersconcept dan nog meer wegen, gebaseerd op volwaardig opgezette systemen van openbaar vervoer gecombineerd met fietsroutes, carpooling en telewerkfaciliteiten.



Bloeyendaal bepleit ander vervoer (foto Laurens van Leeuwen)



Afgelopen voorjaar hebben de Vrienden van Amelisweerd en de Natuur en Milieufederatie Utrecht een dergelijk plan uitgewerkt onder de titel 'De Kracht van Utrecht'. Ook verkeersdeskundigen hebben hieraan meegewerkt. Op basis van de zogenoemde mobiliteitsladder wordt voor mobiliteitsproblemen eerst gekeken naar oplossingen die de leefomgeving het minst aantasten en pas als laatste naar nieuwe wegen. Het blijkt dat als 1 op de 7 automobilisten de auto laat staan en kiest voor ander vervoer, extra asfalt niet nodig is. Kort na publicatie nam de Tweede Kamer een motie aan waarin de verantwoordelijke ministers worden opgeroepen 'De Kracht van Utrecht' te betrekken bij de uitwerking van de voorkeursvariant. In Utrecht hebben vervolgens een groot aantal groeperingen, waaronder Bloeyendaal, dit ook krachtig bepleit bij gemeenteraadsleden en kamerleden op werkbezoek.

Er wordt inmiddels intensief samengewerkt met ambtenaren om de uitgangspunten van de 'De Kracht van Utrecht' ook daadwerkelijk mee te nemen bij de studie naar de voorkeursvariant. Het wordt nog spannend en we houden u uiteraard op de hoogte! (TR)

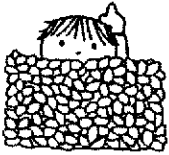
Nieuwe wethouder bezoekt Bloeyendaal

Op 6 augustus bracht de nieuwe wethouder Floris de Gelder, die onder meer Wijk Oost in zijn portefeuille heeft, een bezoek aan ons park.

Wij hadden in juni voor het eerst ons bulletin aan hem toegezonden en aangeboden om een rondleiding te verzorgen.

Voorafgaande aan de wandeling door het park gaven we de wethouder uitleg over het ontstaan en het karakter van het park en over organisatie van het vrijwilligerswerk. Hij was zeer geïnteresseerd in het park en liet ook zien enige kennis van zaken te hebben. Wethouder de Gelder deelde onze zorgen over de toekomst van de provincietuin. En terwijl we over de graanakker uitkeken, viel weer op hoe misplaatst het Fortisgebouw daar achter opdoemt.

Onlangs hebben we ook wethouder Harm Janssen, die sinds het voorjaar 'Groen' in zijn portefeuille heeft, benaderd met het aanbod voor een rondleiding door park Bloeyendaal in herfsttooi. (AB)



Kreeftengang?

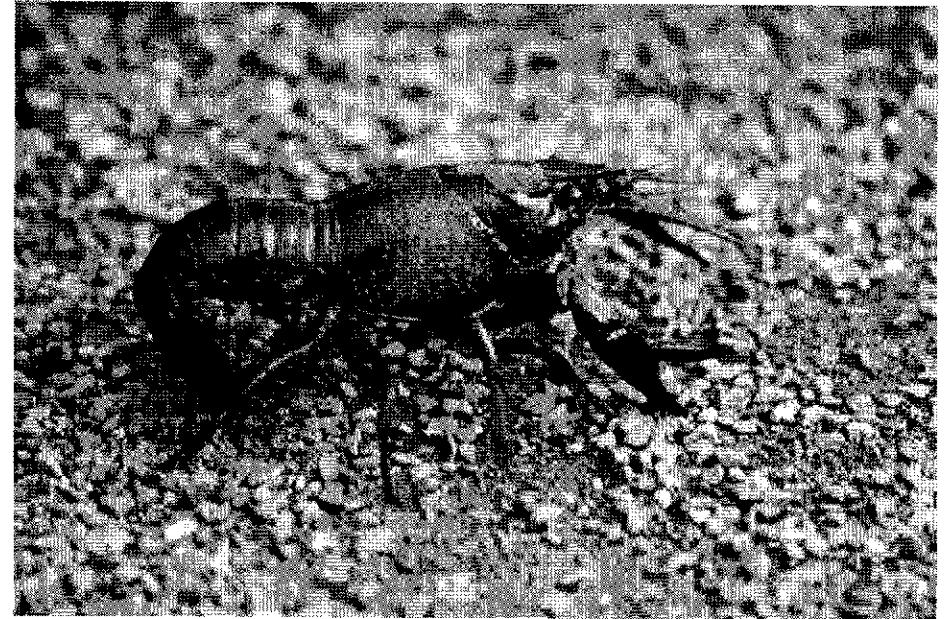
In een vorig bulletin hebben wij het vermoeden al eens uitgesproken dat de recent geïmporteerde kreeften mogelijk veel schade kunnen aanrichten aan de amfibieënpopulatie. Bij nader onderzoek blijkt het nog een graadje erger te zijn dan werd verondersteld. Inmiddels zijn in Nederland al zeven soorten exotische rivierkreeften aangetroffen! Het zijn echte alleseters en zij stellen weinig bijzondere eisen aan hun leefomgeving. Geïmporteerd voor de kweek in aquacultuur of als leuke bijzonderheid in vijver of aquarium zijn zij ontsnapt of door de liefhebbers van vijver en aquarium losgelaten. De Amerikaans kreeften hebben bovendien een parasitaire schimmel meegebracht, die dodelijk bleek te zijn voor de Europese rivierkreeft (*Astacus astacus*) die hoge eisen stelt aan zijn milieu. Hierdoor zijn op veel plaatsen in Europa deze kreeften verdwenen. In Nederland is nog slechts bij toeval op een plaats in de buurt van Arnhem een kleine populatie over.

In park Bloeyendael komen voor zover wij nu weten al twee soorten nieuwe rivierkreeften voor. Vooral de Rode Amerikaanse rivierkreeft (*Procambarus clarkii*) wordt hier aangetroffen. Soms zelfs op de paden en grasvelden van Bloeyendael tijdens uitstapjes die deze soort vaker dan de anderen maakt. Hun voedsel bestaat onder andere uit vissenkuit, kikkerdril en paddenrit, de larven ervan en zachte waterplanten zoals de waterlelie. Zwemmende vissen wordt vanuit een hinderlaag gepakt. Een keur aan andere waterdieren wordt ook gegeten tot aan snelle vlokreeften en libellenlarven toe.

Beroepsvissers maken zich ernstig zorgen over de sterke uitbreiding van de kreeften. Een visser uit Zuid-Holland meldt op het Internet, dat hij binnen enkele dagen met kreeftenfuiken in een sloot van 100 meter meer dan 17.000 (dit is geen tyfout!) kreeften heeft gevangen en dat alle waterlilies in de sloten zijn verdwenen. Voor Bloeyendael willen wij ook een kreeftenfuik aanschaffen om de ontwikkelingen te monitoren en mogelijk de populatie kreeften te beperken. Dit komt dan hopelijk ten goede aan het andere waterleven, vooral amfibieën die het toch al moeilijk hebben. (TdR)



Meer informatie en afbeeldingen over kreeften:
<http://www.repository.naturalis.nl/document/107476>
<http://www.buwa.nl/nl/theme/hydrobiologisch>



Amerikaanse rivierkreeft in Bloeyendael op stap (foto Laurens van Leeuwen)

Oproep

Zoals u ook in dit bulletin kunt lezen, besteedt het bestuur van Stichting Bloeyendael veel tijd aan ontwikkelingen die in de omgeving plaatsvinden en effecten op het park kunnen hebben. Daarvoor is nogal eens deskundigheid nodig die niet altijd voorhanden is. Het zou fijn zijn als we af en toe eens beroep kunnen doen op personen die ervaring en deskundigheid hebben op planologisch, juridisch of beleidsmatig gebied. Kunt u ons zelf op deze terreinen ondersteunen, of kunt u ons in contact brengen met anderen die ons willen helpen, dan houden wij ons daarvoor graag aanbevolen! (TR)



Verhuizing Provincie naar Fortis gebouw

Eind september besloot de provincie om het Fortis gebouw te kopen en het huidige terrein te verlaten. Begin 2012 is de verhuizing gepland. Over de toekomst van het huidige terrein wordt inmiddels uitgebreid gespeculeerd. De provincie heeft daar druk op gezet door als voorwaarde voor de verkoop een maximale opbrengst te bedingen door 'afspraken met de gemeente Utrecht te maken over verruiming van het bestemmingsplan, zoals bijvoorbeeld bouwvolume/hoogte'. Niets wordt gemeld over provincietuin en de belangen van Bloeyendael, ook niet nadat wij daar nadrukkelijk op hadden gewezen. De provincie gaat dus platweg voor de hoogste prijs. Van een bedrijf snap je zoiets nog, maar niet van een overheid die ook nog zegt duurzaamheid hoog in het vaandel te hebben. Dat zie je wel vaker: met de mond duurzaamheid belijden en in de praktijk gewoon gaan voor het geld. 'Greenwashing' noemen ze dat in het Engels.

Helaas is de gemeente gezwicht voor de provincie en samen hebben ze in het geheim varianten ontwikkeld, waarin functies als woningbouw en horeca een rol spelen. Ook zijn er geluiden dat niet alleen de laagbouw, maar ook de provincietoren, die er nog maar zo'n 15 jaar staat, mogelijk zal worden afgebroken. Over duurzaamheid gesproken! Aanpassing kan toch ook binnen bestaande casco's?

Twee wethouders hadden ons een jaar geleden nog toegezegd dat we bij de visievorming zouden worden betrokken. Dat mag kennelijk pas nadat intern de meningen al zijn gevormd en het formele inspraaktraject begint. Voor dat traject hebben we geen toezeggingen nodig! We zijn natuurlijk niet te spreken over deze gang van zaken en hebben dat gemeente en provincie ook laten weten. Van beide overheden hebben we vervolgens in zalvende bewoordingen te horen gekregen dat Bloeyendael 'uiteraard' bij de (verdere) visievorming betrokken zal worden. Toch hebben we tot dusverre nog geen enkele concrete toezegging gekregen voor zaken waar het ons om gaat: behoud van de provincietuin, geen verruiming van bouwhoogte/volume buiten de in het bestemmingsplan vastgelegde grenzen, en gebruiksfuncties die passen bij het karakter van Bloeyendael als natuurpark. We zullen ons krachtig roeren in dit debat! (TR)



Provincietuin (foto Laurens van Leeuwen)

Zonneoven.

December vorig jaar liep ik over het "Pad naar Bloeyendael" in aanleg om te zien hoe de werkzaamheden vorderden. Het was op een koude, zonnige middag en ter hoogte van het sedumperk wachtte mij een aangename verrassing. Over een afstand van een paar meter was de (gevoels)temperatuur aanmerkelijk hoger. De zon werd weerspiegeld door enkele vensters in de zijgevel van het kantoorpand, die achter het sedumperk onder een hoek ten opzichte van elkaar staan. Het geheel functioneert als een holle spiegel die de zonnestrallen in het brandpunt focust. Al met al een aardig en onverwachts effect van de glazen zijgevel dat door de wandelaar op het nieuwe pad kan worden waargenomen. (TdR)



Natuurpark Bloeyendael: een park voor de natuur

Vindt u Bloeyendael een park? Waar is de hondenspeelweide, de wipkip, de picknickweide en de onvermijdelijke 'prullenbak plus bank'? Voor mij als binnenstadbewoner waren dit de ingrediënten van een park tot ik eind 2008 Natuurpark Bloeyendael ontdekte.

Hoezo eigenlijk 'natuurpark'? Dat woord kan toch helemaal niet? Natuur is 'vrij van ingrijpen door de mens' en een park is 'voor mensen ingericht groen'; het afgelopen jaar bracht duidelijkheid. Wat mij in het eerste bezoek opviel waren het nonchalante en diverse groen en de slingerpaadjes waardoor je zomaar de weg kwijt zou kunnen raken. En in welk park vind je nou een graanakker?



Later werd duidelijk dat deze nonchalante en gevarieerde natuur een intensief beheer door mensen vraagt. Water moet uitgebaggerd, oevers horen vrij van opslag en gras moet gemaaid en afgehaald worden. De graanakker tot slot bleek als voedsel voor de dieren te dienen (en dan hebben we het niet over honden).

Helaas, er is ook natuur die mij minder aanspreekt: zo vind ik het jammer dat de waterlelievijver soms onzichtbaar is door de bramen en dat de ondergroei in het 'oerbos' voornamelijk bestaat uit brandnetels in plaats van boscyclaampjes, varens of ander moois. En omdat Bloeyendael dus behalve natuur ook een park is, kunnen wij mensen besluiten dat er voor bepaalde natuur geen plaats is. In de afgelopen bestuursvergadering bespraken we de mogelijkheid om met de inzet van extra vrijwilligers de brandnetels en bramen een beetje terug te dringen ten gunste van andere planten. We horen graag wat u van dit idee vindt.



Tot slot: na 9 maanden begin ik het te snappen: een natuurpark is een plek waar mensen er voor zorgen dat de (hun welgevallige) natuur zich in al haar diversiteit kan ontwikkelen. Bloeyendael: unieke natuur in Utrecht waar we hopelijk nog lang samen aan parkbeheer kunnen doen! (HS)

Amfibieën populatie Bloeyendael

Hoewel wij dit jaar weinig of geen broed van kikkers en padden hebben gevonden, zijn er tijdens werkzaamheden toch enige jonge dieren waargenomen. Het aantal kwakende groene kikkers was ook beduidend lager dan in voorgaande jaren. Een van de redenen is wellicht de Rode Amerikaans kreeft (zie elders in dit bulletin), maar er blijft natuurlijk nog wel de vraag of dit dier hier alleen schuldig aan is.

De laatste decennia heeft een wereldwijde verspreiding van een voor amfibieën levensgevaarlijke parasitaire schimmel plaatsgevonden. De schimmel tast de huid van de amfibieën aan. De ziekte wordt chytridiomycose genoemd. Enkele bijzondere amfibiesoorten zijn al uitgestorven. Ook in Nederland is de schimmel (*Batrachochytrium dendrobatidis*) aangetroffen. Tot dit jaar zijn er in Nederland en België nog geen meldingen van aangetaste amfibieën geweest, maar de dieren sterven meestal op verborgen plaatsen. RAVON, de organisatie voor de bescherming van amfibieën, reptielen en vissen, is een onderzoek gestart. Voor dit onderzoek worden vrijwilligers gezocht om amfibieën te bemonsteren door met wattenstaafjes huidafstrijkjes te maken. Ook wij zoeken een vrijwilliger voor bemonstering in Bloeyendael (TdR)

Meer informatie:

<http://www.ravon.nl/> , via onderzoek&advies naar "chytride schimmel"
<http://www.intermediair.nl/artikel/archief/58491/uitgelicht-kikkerkoorts.html>



JAARPROGRAMMA 2009 PUBLIEKSACTIVITEITEN

ACTIVITEIT	DATUM	TIJD
paden vrijmaken van bladeren	zaterdag 28 november	9u45 – 15u30



Word donateur van de Stichting Bloeyendael!

Wie (minimaal) 12 euro stort op Postbankrekening 344 6650 t.n.v. Stichting Bloeyendael in Utrecht onder vermelding van 'nieuwe donateur' ontvangt een informatiepakket. Vermeld daarbij wel uw adresgegevens. Donateurs krijgen periodiek het bulletin thuisbezorgd met informatie over het park en de omgeving. Donaties aan de stichting zijn aftrekbaar van belastingen.

U kunt zich ook als donateur aanmelden via www.bloeyendael.nl



Geschubde inktzwam weer te zien (foto Laurens van Leeuwen)