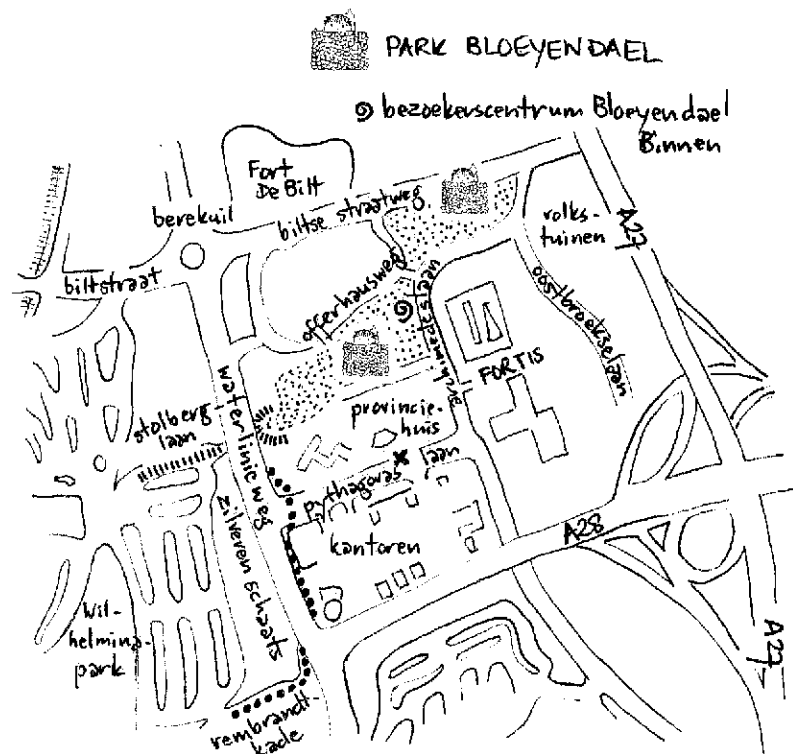




Stichting Bloeyendael

Postbus 85017, 3508 AA Utrecht
tel. 030 – 251 13 86 Postbank 344 66 50



kaart route onder
Waterlinieweg door:
~~~~~ te voet  
..... met de fiets

x bushalte lijn 11

Bent u geïnteresseerd in werk als vrijwilliger in natuurpark Bloeyendael (snoeihout slepen in februari, hooien in de zomer, beheer van de graanakker, vuilrapen, nestkastbeheer, e.d.) dan wel in andere werkzaamheden (o.a. postbezorging)? Mail ons voor inlichtingen [wimloos.bloey@casema.nl](mailto:wimloos.bloey@casema.nl) of bel 030 / 2511 386. Meer informatie op onze website [www.bloeyendael.nl](http://www.bloeyendael.nl).

INFORMATIEBULLETIN 2008 / NR 2

### 52 bloeiende plantensoorten

De natuur heeft zich de afgelopen maanden in al zijn schoonheid laten zien in Bloeyendael. Na de bolgewassen was met name de diepe gele dotterbloem opvallend goed op dreef in het voorjaar. Vanaf april kwamen daar steeds meer bloeiende planten bij. Begin juni telden we alleen al in de heemtuin maar liefst 52 verschillende bloeiende plantensoorten, waaronder rietorchis (19 stuks), kleine pimpernel en oranje havikskruid. En dan hebben we de grassen niet eens meegerekend. Vele bezoekers op onze open dagen hebben daarvan kunnen genieten. En ook elders in het park ziet het er weer mooi uit.

In het vorige bulletin hebben we u geïnformeerd over het onzalige plan om middenin het enige groene gebied temidden van kantorenpark Rijnsweerd Noord een kinderdagverblijf annex horecavoorziening te vestigen. Daar hebben wij inmiddels een bezwaar tegen ingediend bij B&W van de gemeente Utrecht. We houden u op de hoogte van de ontwikkelingen.

Verder hebben we de afgelopen maanden maar liefst vijf open dagen georganiseerd, waaronder de Dag van het Park op 25 mei en een speciale open dag voor de imkerij van Theo de Ronde. Veel vrijwilligers hebben ons hierbij geholpen, waarvoor onze dank! Verder moesten we in actie komen om afsluiting van het pad langs de Ridderschapsvaart te voorkomen. En we hebben een plan gemaakt voor een pad langs het kantoorgebouw dat vorig jaar verscheen langs de Waterlinieweg. Hierover leest u meer in dit bulletin, alsmede over onze succesvolle donateuractie. (TR)

JUNI 2008



### **Pad naar Bloeyendael**

In het vorige bulletin hadden we u al kort ons plan gemeld voor een nieuw aan te leggen pad tussen de verdedigingswal en het nieuwe glazen kantoorgebouw langs de Waterlinieweg. We konden u toen ook melden dat vertegenwoordigers van eigenaren en gebruikers van de kantoren in Rijnweerd Noord hier positief tegenover stonden. Inmiddels is het plan uitgewerkt en ingediend bij het Wijkburo voor financiering uit het zogenaamde leefbaarheidsbudget. Het pad moet een veel prettiger wandelroute worden dan het huidige tegelpad, dat pal langs het fietspad ligt en volop in lawaai en stank van de Waterlinieweg. Als u straks voorbij revalidatiecentrum de Hoogstraat aan de Rembrandtkade de fiets- en voetgangerstunnel onder de Waterlinieweg volgt, dan hopen wij dat u dan als vanzelf een mooi wandelpad op wordt gevoerd dat van de drukke weg wordt gescheiden door de groene verdedigingswal. Wij houden u op de hoogte. (TR)

### **Stoelendans**

De gemeente Utrecht kan het maar niet laten om af en toe een deel van het ambtenarenapparaat in zijn geheel op te schudden. In april vertrokken gebiedsmanager Ina Massop en wijkopzichter Ruud Borst naar een andere stek. Met Ina hadden we een paar maanden geleden pas net kennis gemaakt. Met Ruud en de mensen van zijn wijkpost hebben we daarentegen jarenlang intensief en uiterst plezierig samengewerkt. Inmiddels hebben we kennis gemaakt met zijn opvolger, Roeland Gulikers. We hebben er alle vertrouwen in de goede werkrelatie met de wijkpost te kunnen voortzetten en hebben inmiddels alle lopende zaken doorgesproken. U begrijpt, we hebben Ruud niet zomaar laten gaan. In zijn nieuw kantoor in Overvecht kan hij blijven kijken naar een prachtige foto van Bloeyendael, uiteraard van de hand van onze hoffotograaf Laurens van Leeuwen. Ruud, bedankt en het ga je goed! (TR)

Foto rechterpagina: Ruud Borst (l) en opvolger RoelandGulikers (r)





### Dag van het Park op 25 mei 2008: 3<sup>e</sup> jaar op rij

Het weer kan een buitenevenement maken of breken: dit jaar was het niet zonnig maar het bleef gelukkig droog. Net als vorig jaar hebben we weer een paardentram ingezet. Dit bleek opnieuw een succes, want deze voerde vanuit het Wilhelminapark de nodige mensen aan die anders het park niet hadden gevonden.

Het waterbeestjes vangen (direct na de onderdoorgang onder de Waterlinieweg) trok veel belangstelling – zelfs volwassenen die beweerden 'er niet zo veel mee te hebben' bleken toch niet weg te branden en ook rond de al gevangen waterbeestjes die in het paviljoen door loupjes en binoculaires konden worden bekeken vormde zich al vroeg in de middag een groepje belangstellenden dat door voortdurende toe –en afvoer eigenlijk niet in volume afnam.

Het vrouwenkoor Cantate Kantina op de speelweide en het saxofoonensemble Kwartet! bij de waterlelievijver speelden een gevarieerd muziekprogramma. Zowel afzonderlijk als samen brachten ze tot vreugde van de aanwezige schrijver Frans van der Hulst het Bloeyendael-lied (componist: Harry Bannink!) ten gehore, dit keer in een up tempo dat het veel pittiger en beluisterbaarder maakte dan de eerst keer dat het werd uitgevoerd, in 1995, ter gelegenheid van het eerste lustrum van Stichting Bloeyendael.

Na Cantate Kantina trad ook nog het gemengde koor Valse Lucht aan dat een klassieker programma bracht, maar ook erg passend in de omgeving van kwakende kikkers, fluitende vogels en ruisend gras.

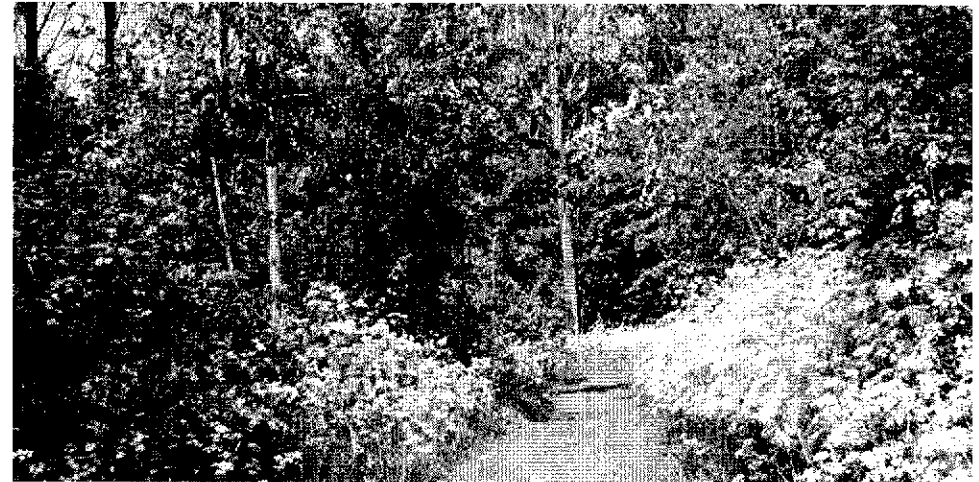
Gottfrid van Eck die met zijn verteltheater Wilde Eend op de wildakker stond had een mooi verhaal over een planter van appelbomen waarbij hij zichzelf begeleidde op een Amerikaanse klarinet en bij afsluiting van zijn optreden appels uitdeelde aan het publiek.

Klaartje Timmerman met Paardebloem nam op haar twee kinder-NatuurBeleefTochten twee keer een vijftal kinderen mee plus de ouders en voorbijgangers. Geen grote aantallen maar daardoor was er tijd en ruimte te over voor activiteiten en het enthousiasme was groot.



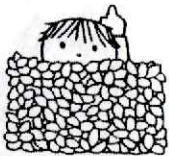
Verder bleven de duizenden dames van imker Theo als altijd helemaal zichzelf en wisten zo toch op hun manier de show te stelen.

Tot slot vonden de zoete en hartige hapjes van De Veldkeuken in 2 kramen hun weg naar kopers met lekkere trek die ze tegen ongeveer kostprijs konden krijgen.



Het was al met al een leuke dag die veel bezoekers naar het park heeft getrokken. Voor de programmering voor de Dag van het Park in de komende jaren hebben we inmiddels al weer suggesties gekregen. Daarbij zullen we nadruk blijven leggen op de dingen die rechtstreeks met het park te maken hebben, de natuurbeleving dus.

Het bestuur van Stichting Bloeyendael bedankt alle vrijwilligers voor hun tijd en inzet bij de voorbereidende werkzaamheden en op de dag zelf. Zonder hen hadden we het niet voor elkaar gekregen ! (NdG)



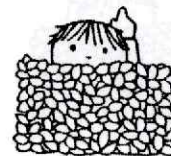
### Pad langs de Ridderschapsvaart

Aan het eind van de Stolberglaan is een brug. Aan het eind is links een pad tussen de Ridderschapsvaart en de Waterlinieweg. Dit pad voert niet alleen naar Bloeyendael, maar maakt ook deel uit van twee uitgezette wandelpaden, waaronder die van Utrecht te voet. De kwaliteit van het pad is echter al jaren een doorn in het oog van het bestuur. Het Hoogheemraadschap had geen geld om iets aan de beschoeiing te doen en de gemeente wilde het pad pas aanpakken als de beschoeiing op orde was. Een patstelling dus. Toen het pad dreigde te worden afgesloten, hebben we beide organisaties een brief gestuurd met de dringende suggestie om samen een oplossing te zoeken. Die is nu in de maak vooral door voortvarend optreden van de gemeente Utrecht (hulde!): de gemeente schiet de kosten van de beschoeiing voor en gaat het pad drastisch aanpakken.

Er komt een ecologisch verantwoorde beschoeiing en de grond wordt een stuk afgegraven. De streefbreedte van het nieuwe pad wordt 1,20m. Aan de zijkanten komen betonnen banden om het pad tegen uitlopen te beschermen. Daartussen komt een laag puingranulaat van 10 cm, met daaronder een drainagebuis die wordt gevuld met grof rivierzand. Over het geheel wordt dan nog 10 cm. ternair zand aangebracht en verdicht. Dit is het grijze zand dat ook op de paden van Bloeyendael gebruikt wordt. De werkzaamheden gaan deze zomer van start. Als alles volgens plan gaat kunnen we zelfs tijdens een forse regenbui weer gebruik maken van het pad. Elk voordeel heb z'n nadeel. En dat is dat het pad korte tijd zal zijn afgesloten voor het herstelwerk. Op onze website zullen we u daarover informeren. (RvT)

### De Grote ratelaar (*Rhinanthus angustifolius*)

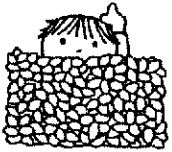
Wanneer de bloeitijd van de Scherpe boterbloem met zijn diepgele bloemen ten einde loopt, kleurt de Grote ratelaar met zijn fraaie bloemen veel hooilanden in Bloeyendael met een zacht geel. Vooral eind mei en in de maand juni is de plant uitbundig aanwezig. Dit jaar bloeide het eerste exemplaar op 14 mei.



De naam is afgeleid van het ritselende geluid, dat de uitgebloeide bloemstengel bij heen en weer bewegen maakt, omdat de rijpe vruchten los binnen de uitgedroogde schutbladen liggen.

De Ratelaar behoort tot de Bremraapfamilie, die parasitaire kruiden bevat al of niet met bladgroen. De Ratelaar is een zogenaamde halfparasiet, omdat hij met zijn wortels alleen water en voedingszouten onttrekt aan de wortels van (vooral) grassen. De Ratelaar bezit wel bladgroen en kan daarom alle benodigde organische stoffen zelf maken. De grassen, waarop de Ratelaar parasiteert, kunnen zich min-der goed ontwikkelen. De omvang van graspollen is hierdoor beperkt en er blijft meer ruimte tussen de grassen over voor de ontkieming van zaden van andere kruiden. Hoewel de Ratelaar niet zelf de bodem verschraalt (dat gebeurt in ons geval door het maaien en afhalen van de graslanden), verhoogt hij wel het verschralingeffect.





namelijk een grotere rijkheid aan bloemen. De Ratelaar is maaigevoelig, dat wil zeggen dat de graslanden niet gemaaid dienen te worden voordat een belangrijk deel van de zaden rijp is. Deze zaden blijven namelijk slechts een jaar kiemkrachtig, zodat ook geen zaadbank in de bodem kan worden gevormd. Herhaald vroeg maaien vóór juli is de beste garantie om hooilanden en wegbermen vrij te houden van de Grote ratelaar en andere bloemrijke kruiden.

Zoek op het Internet ook eens "Rhinanthus angustifolius" voor nadere informatie en kleurenfoto. Deze laatste is natuurlijk niet zo mooi als het echte plaatje tijdens een wandeling door Bloeyendael. (TdR)

<http://www.wilde-planten.nl/grote%20ratelaar.htm>

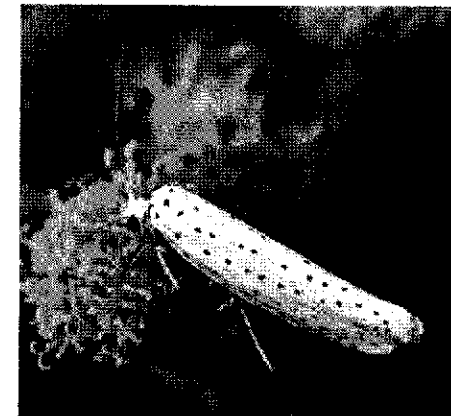
### Stippelmotten

De afgelopen tijd heeft u waarschijnlijk in een groot aantal bomen spinsels met rupsen gezien. Ik krijg dan ook vaak de vraag of dat nu de beruchte eikenprocessierupsen zijn.

Gelukkig kan ik de vraagstellers geruststellen. Veel insecten zijn erg gebonden aan hun voedselplant, in vaktermen de waardplant genoemd. De eikenprocessierupsen komen vrijwel uitsluitend op eiken voor.

Wat zijn die spinsels op vooral meidoorn, vogelkers of kardinaalsmuts dan wel?

Hierin leven de ongeveer 20 mm lange, gelige of grijze rupsen van het geslacht stippelmotten (*Yponomeuta*), zilverwitte vlinders met rijen zwarte stipjes. Het zijn dagactieve nachtvlinders met een spanwijdte van 16 - 25 mm. Wat naamgeving betreft kan er enige verwarring optreden.



De vogelkersstippelmot (*Yponomeuta euonymella*) heeft de vogelkers (*Prunus padus*) als waardplant. Hoewel de naam verwijst naar de kardinaalsmuts (*Euonymus europaea*) leeft daar de kardinaalsmutsstippelmot (*Y. cognatella*).

De rupsen leven in mei en juni in grote spinsels rond de stam en takken van de waardplant, die geheel wordt kaalgevreten. Ze verpoppen zich in kleine witte cocons die in het spinzel blijven hangen. Als de boom is kaalgevreten stappen ze niet over naar een andere soort voedselplant, de nog niet volgroeide rupsen verhongeren op de kale boom.

In de loop van juni komen de eerste motten uit, op het moment dat de boom opnieuw uitloopt (het regeneratieproces na kaalvraat in indrukwekkend). Na enige weken is er van de schade van de stippelmotten en hun spinsels niets meer te zien.

De nieuwe generatie motten legt eieren op de takken van de bomen. De eieren overwinteren daar om zich het volgende voorjaar weer tot rupsen te ontwikkelen. (WL)

**Zoermiddag**

Bloemen heffen trots hun kleuren hoog  
 Het graan al even fier  
 Milde regen die de halmen boog  
 Ontspannen rust voor mens en dier  
 De merel zingt zijn hoogste lied  
 'n Concert van de boerennachtegal  
 Terwijl ook ik geniet..... in Bloeyendael

(TdR)

**JAARPROGRAMMA 2008 PUBLIEKSACTIVITEITEN**

| ACTIVITEIT                     | DATUM                 | TIJD         |
|--------------------------------|-----------------------|--------------|
| wijkmarkt Wittevrouten (stand) | zaterdag 28 juni      | 10u – 16u    |
| zomerhooien                    | zaterdag 5 juli       | 9u45 – 15u30 |
| zomeravondhooien               | dinsdag 8 juli        | 19u – 21u    |
| zomeravondhooien               | woensdag 9 juli       | 19u – 21u    |
| zomeravondhooien               | donderdag 10 juli     | 19u – 21u    |
| zomerhooien                    | zaterdag 12 juli      | 9u45 – 15u30 |
| afhalen van de graanakker      | zaterdag 30 augustus  | 9u45 – 15u30 |
| OPEN ZONDAG                    | zondag 14 september   | 13u – 17u    |
| nazomerhooien                  | zaterdag 20 september | 9u45 – 15u30 |
| nazomerhooien                  | zaterdag 27 september | 9u45 – 15u30 |
| bloembollen poten              | zaterdag 11 oktober   | 9u45 – 15u30 |
| natuurwerkdag                  | zaterdag 1 november   | 9u45 – 15u30 |
| paden vrijmaken van bladeren   | zaterdag 29 november  | 9u45 – 15u30 |

**De Bruine winterjuffer (Sympecma fusca)**

Winterjuffers zijn ongeveer 4 cm groot en lichtbruin gekleurd met een bronskleurige tekening op achterhoofd, borststuk en achterlijf. Al met al een niet erg opvallende juffer. Bijzonder is wel de overwintering. Winterjuffers overwinteren als volwassen dier. Dit komt bij geen enkele andere groep libellen voor. Verscholen tussen het gewas deert vorst, rijp en sneeuw hen kennelijk niet! Eenmaal ontdooid en bij voldoende hoge temperatuur, vliegen zij weer gewoon verder. De paring vindt plaats omstreeks april / mei. De Bruine winterjuffer is nog steeds een zeldzaam voorkomende libel. Na de sterke achteruitgang in de jaren zeventig is de soort nu herstellende en wordt al weer op meerdere plaatsen waargenomen. Ook in Bloeyendael en omliggende plaatsen zijn de laatste jaren enkele waarnemingen gedaan. De vraag stond echter nog steeds: "Waar komen ze vandaan, waar planten ze zich voort?" Tijdens de Dag van het Park in Bloeyendael op 25 mei is dit raadsel deels opgelost. Annelies, die voor de Vlinderstichting de Libellen in onder andere Bloeyendael inventariseert, zag tijdens haar werk enkele eiafzettingen in de watergangen van park Bloeyendael! En hiermee laat Bloeyendael weer opnieuw zijn bijzonderheid zien. Zie onder andere voor een foto van een berijpte Bruine winterjuffer de onderstaande link. (TdR) <http://www.soortenbank.nl/soorten.php?soortengroep=Insecten&id=205>

Word donateur van de Stichting Bloeyendael!

Wie (minimaal) 12 euro stort op Postbankrekening 344 6650 t.n.v. Stichting Bloeyendael in Utrecht onder vermelding van 'nieuwe donateur' ontvangt een informatiepakket. Vervolgens ontvangen donateurs periodiek het bulletin met informatie over het park en de omgeving.